



Технологічна карта помічника відповідального за ТЕЦ



20 НМТ 20





ТЕХНОЛОГІЧНА КАРТА ПОМІЧНИКА
ВІДПОВІДАЛЬНОГО ЗА ТЕЦ

НМТ

2020

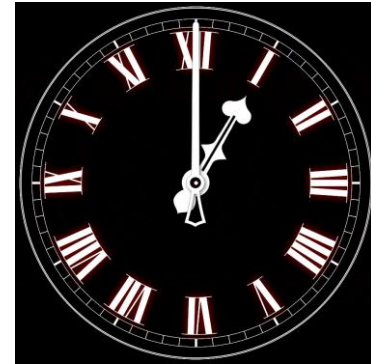


Важливо!

*Тестування відбувається у два етапи з
перервою між ними тривалістю **20 хв.***

*Перший етап тестування розпочинається о **10:00.***

*Час початку другого етапу тестування в аудиторії встановлює
старший інструктор з урахуванням часу завершення першого етапу
тестування та часу для перерви між етапами.*



Увага! *У разі надходження сповіщення про повітряну тривогу до / під час проведення національного мультипредметного тесту (далі – НМТ) потрібно виконати дії, зазначені в кінці цієї Технологічної карти.*



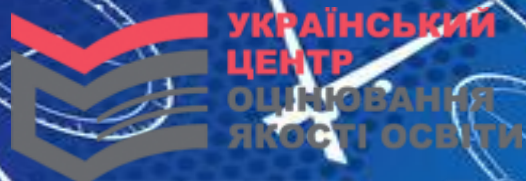
НМУ

2026

НАПЕРЕДОДНІ ПРОВЕДЕННЯ НМУ



До початку проведення основних та додаткових сесій НМТ



НМТ

2026

*До 85 хв – якщо в ТЕЦ до 30 робочих місяць;
до 145 хв – якщо в ТЕЦ від 31 робочого місяця*





ТЕХНОЛОГІЧНА КАРТА ПОМІЧНИКА ВІДПОВІДАЛЬНОГО ЗА ТЕЦ

НІМТ

2020



Отримати від відповідального за ТЕЦ:

- посилання на сторінку доступу** до програмного засобу, з використанням якого буде проведено НМТ (далі – платформа);
- пакет встановлення SafeExamBrowser** (далі – SEB-браузер)
(для персональних комп'ютерів з операційною системою Windows 7), конфігураційний файл із налаштуванням «SebClientSettings.seb» для SafeExamBrowser і паролі доступу до нього для налаштування персональних комп'ютерів (далі – ПК) у ТЕЦ (далі – пакет встановлення SEB-браузера);
- логіни тестового користувача** для здійснення підключення до платформи (далі – тестові логіни) для перевірки працездатності SEB-браузера на ПК;
- Інструкцію щодо встановлення та налаштування SafeExamBrowser** на персональних комп'ютерах, використовуваних у тимчасових пунктах, у яких проводять зовнішні вступні випробування у формі комп'ютерного тестування (далі – інструкція щодо встановлення SEB-браузера).



ТЕХНОЛОГІЧНА КАРТА ПОМІЧНИКА ВІДПОВІДАЛЬНОГО ЗА ТЕЦ

НІМІТ 2020



Установити на ПК учасників SEB-браузер, використовуючи посилання й інструкцію щодо встановлення SEB-браузера *(за наявності відповідних технічних характеристик ПК).*

Здійснити разом із відповідальним за ТЕЦ тестове підключення ПК до платформи з використанням тестових логінів і перевірити налаштування SEB-браузера за допомогою демоіспиту – демонстраційного варіанта тесту для перевірки коректності відображення інформації чи функціонування кнопок та завантаження завдань.





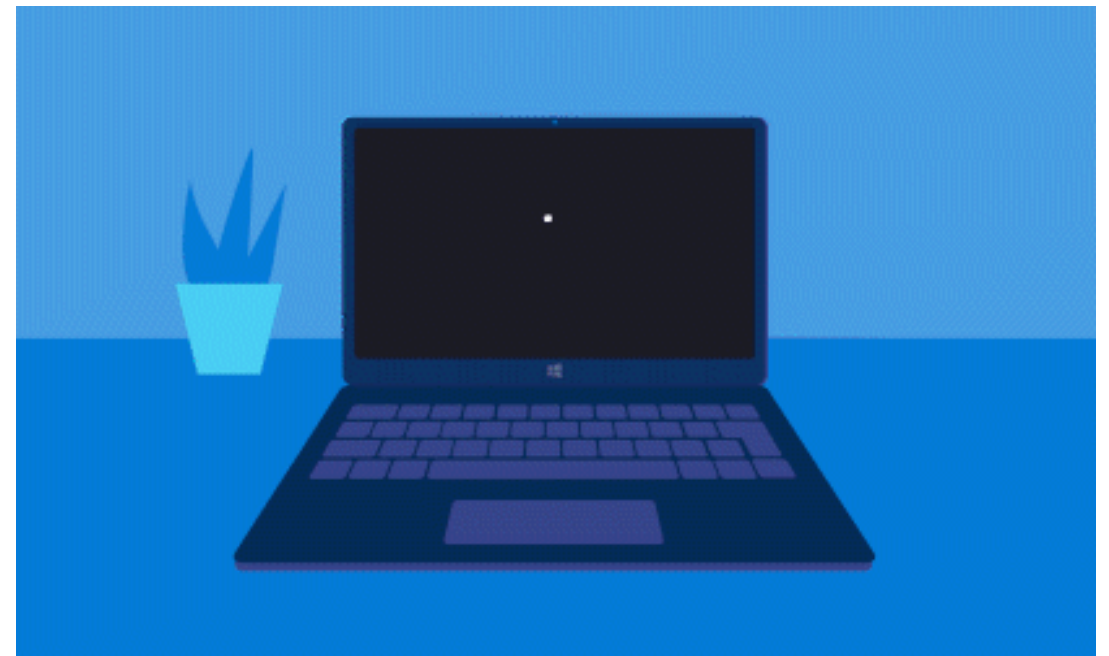
ТЕХНОЛОГІЧНА КАРТА ПОМІЧНИКА
ВІДПОВІДАЛЬНОГО ЗА ТЕЦ

НІМТ

2020



***Увага!** Установлення SEB-браузера та перевірку його налаштування за допомогою демоіспиту потрібно здійснити на максимальній кількості ПК, що заплановано використовувати в ТЕЦ*





НМТУ

2026

За день до проведення
НМТУ в ТЕЦ





ТЕХНОЛОГІЧНА КАРТА ПОМІЧНИКА
ВІДПОВІДАЛЬНОГО ЗА ТЕЦ

НІМТ 2020



Допомогти відповідальному за ТЕЦ увійти на платформу на його ПК (за потреби) та закріпити вкладку.





ТЕХНОЛОГІЧНА КАРТА ПОМІЧНИКА ВІДПОВІДАЛЬНОГО ЗА ТЕЦ

НІМІТ

2020



Спільно з відповідальним за ТЕЦ:

- увімкнути ПК на робочих місцях старших інструкторів та учасників (у тому числі на резервному(-их));
- переконатися, що ПК під'єднано до мережі Інтернет;
- перевірити, чи відключено на ПК автоматичне включення режиму сну;
- відкрити на ПК старших інструкторів та учасників (у тому числі на резервному(-их)) сторінку в браузері, увести в адресному рядку посилання на платформу;
- відкрити початкову сторінку платформи та закріпити вкладку;
- вимкнути ПК;
- установити застосунок / перевірити автентифікацію в застосунку Єдиного державного вебпорталу електронних послуг (далі – застосунок Дія) на мобільному пристрої / планшеті, критерії якого підтримують його використання;
- дізнатися про місцезнаходження укриття цивільного захисту (далі – укриття), розмістити вказівники руху до нього, по змозі оглянути його.



ТЕХНОЛОГІЧНА КАРТА ПОМІЧНИКА
ВІДПОВІДАЛЬНОГО ЗА ТЕЦ

НІМІТ 2020



Переконатися, що застосунок

«Повітряна тривога»

налаштовано для отримання сповіщень про повітряну тривогу в регіоні / населеному пункті функціонування ТЕЦ.

Якщо застосунок «Повітряна тривога» не встановлено на мобільному пристрої / планшеті – по зможі **встановити** його і **налаштувати** для отримання сповіщень про повітряну тривогу в регіоні / населеному пункті функціонування ТЕЦ





НМУ

У день проведення НМУ

08:30 – 09:10

2026





ТЕХНОЛОГІЧНА КАРТА ПОМІЧНИКА ВІДПОВІДАЛЬНОГО ЗА ТЕЦ

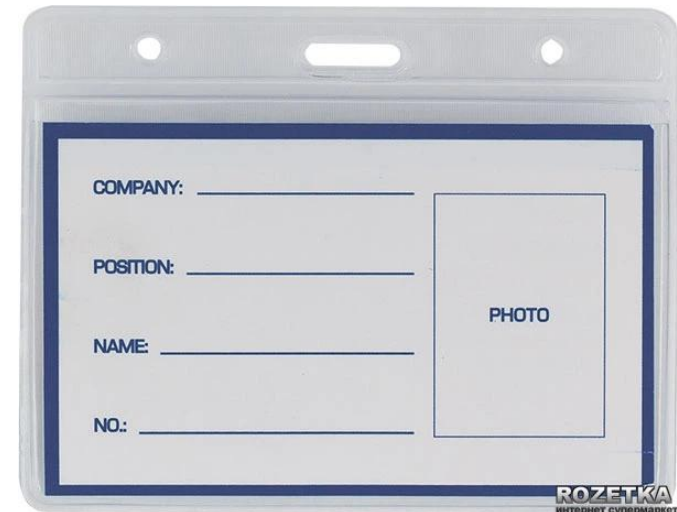
НІМІТ

2026



Прибути до ТЕЦ із:

- документом, що посвідчує особу,
- ручкою,
- бейджем, на якому зазначено прізвище, ім'я, по батькові та посаду в ТЕЦ.





ТЕХНОЛОГІЧНА КАРТА ПОМІЧНИКА ВІДПОВІДАЛЬНОГО ЗА ТЕЦ

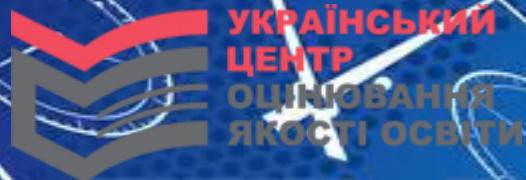
НІМТ

2020



Підготувати до роботи ПК учасників та працівників ТЕЦ:

- переконатися**, що ПК під'єднано до мережі Інтернет;
- відкрити закріплену вкладку** із початковою сторінкою платформи (у тому числі на резервному(-их) ПК);
- перевірити, чи не відкриті й не закріплені** на ПК інші вкладки (якщо такі вкладки є – відкріпити і закрити їх);
- переконатися**, що встановлено і налаштовано для роботи SEB-браузер;
- повідомити відповідального за ТЕЦ про готовність** робочих місць учасників та працівників до роботи



УКРАЇНСЬКИЙ
ЦЕНТР
ОЦІНЮВАННЯ
ЯКОСТІ ОСВІТИ

НМТ

2026

09:10 – 09:30

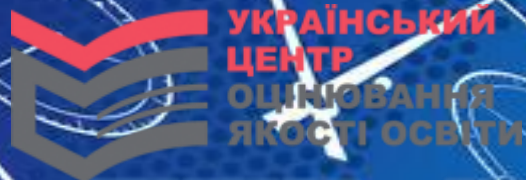
Узяти участь у нараді з
працівниками ТЕЦ



09:30 – 10:00

Допомагати учасникам зорієнтуватися в ТЕЦ (за потреби).

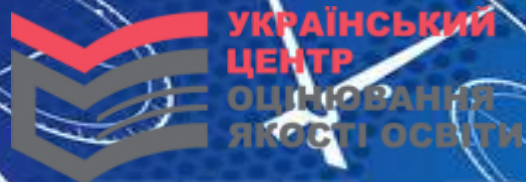
Допомагати учасникам та працівникам ТЕЦ увійти на платформу (за потреби)



НМТ

2026





НМТ
2026

10:00 –
до завершення
проведення НМТ





ТЕХНОЛОГІЧНА КАРТА ПОМІЧНИКА ВІДПОВІДАЛЬНОГО ЗА ТЕЦ

НМТ

2020



Надавати допомогу в налаштуванні ПК, **вживати** заходів для усунення несправності ПК (за потреби).

Стежити за дотриманням учасниками процедури проходження НМТ.

Повідомляти відповідального за ТЕЦ про спілкування учасників щодо змісту завдань НМТ та про **підозру щодо наявності** в учасників або використання ними в період часу, відведеного на виконання завдань НМТ,

- мобільних телефонів,
- фото-, відеоапаратури, с
- мартгодинників,
- фітнес-браслетів/-треків,
- SIM-карт,
- зарядних пристроїв,
- інших технічних пристроїв, друкованих чи рукописних матеріалів.





ТЕХНОЛОГІЧНА КАРТА ПОМІЧНИКА ВІДПОВІДАЛЬНОГО ЗА ТЕЦ

НМТ 2020



Повідомляти відповідального за ТЕЦ про нестандартні ситуації,
що виникають під час проведення НМТ.

Ухвалювати разом із відповідальним за ТЕЦ рішення про припинення учасниками
проходження НМТ.

Брати участь у складанні Акта про порушення учасником процедури проходження
тестування / Акта про порушення працівником процедури проведення тестування
(далі – Акт про порушення) – у разі виявлення порушень.





ТЕХНОЛОГІЧНА КАРТА ПОМІЧНИКА ВІДПОВІДАЛЬНОГО ЗА ТЕЦ

НМТ

2026



Спрямовувати учасників, які завершили виконання завдань першого етапу НМТ, до приміщення для перебування під час перерви.

Попереджати учасників, що вони мають вчасно повернутися до аудиторії після перерви.

Контролювати вихід учасників після завершення НМТ.

У разі виникнення нестандартної ситуації по змозі вирішити її у спосіб, описаний в Орієнтовному переліку нестандартних ситуацій, що можуть виникнути під час проведення незалежного тестування, розміщеному в кінці цієї Технологічної карти.





ТЕХНОЛОГІЧНА КАРТА ПОМІЧНИКА ВІДПОВІДАЛЬНОГО ЗА ТЕЦ

НМТ

2020



Під час проведення НМТ помічнику відповідального за ТЕЦ заборонено:

користуватися

- ✓ *мобільним телефоном (окрім отримання сповіщення про повітряну тривогу та потреби спілкування з регіональним центром оцінювання якості освіти (далі – регіональний центр)),*
- ✓ *іншими електронними пристроями, друкованими та рукописними матеріалами (окрім тих, що містять інформацію, необхідну для виконання функційних обов'язків);*

***відповідати** на запитання учасників щодо змісту завдань НМТ (коментувати їх);*

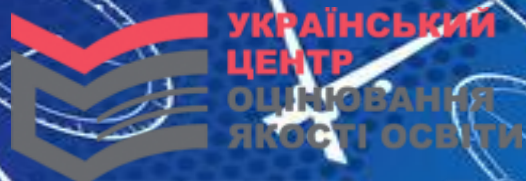
***без дозволу** відповідального за ТЕЦ залишати ТЕЦ*



200*200 мм. Код-04706

Після завершення НМТ

25 ХВ



НМТ

2026





ТЕХНОЛОГІЧНА КАРТА ПОМІЧНИКА
ВІДПОВІДАЛЬНОГО ЗА ТЕЦ

НІМТ

2020



Зібрати Аудиторні списки учасників і разом зі списком учасників тестування передати відповідальному за ТЕЦ.

Узяти участь у заповненні Карти спостереження за процедурою проведення тестування.

Допомогти відповідальному за ТЕЦ зісканувати документи ТЕЦ і надіслати їх на визначену регіональним центром адресу електронної пошти.



ТЕХНОЛОГІЧНА КАРТА ПОМІЧНИКА
ВІДПОВІДАЛЬНОГО ЗА ТЕЦ

НІМТ

2020



Прийняти від старших інструкторів аудиторії.

Зібрати забуті учасниками речі, **організувати** їх збереження до моменту звернення власників.

Оформити документи, необхідні для здійснення оплати праці.

Переконатися *(разом із відповідальним за ТЕЦ)* у відсутності в ТЕЦ сторонніх осіб

Дії, які потрібно
виконувати під час
повітряної тривоги





У разі повідомлення відповідальним за ТЕЦ про повітряну тривогу:



- допомогти відповідальному** за ТЕЦ організувати перехід усіх присутніх у ТЕЦ до укриття;
- переконатися** *(разом із відповідальним за ТЕЦ)*, що всі присутні вийшли з ТЕЦ;
- супроводжувати** учасників до укриття;
- перебувати в укритті** до сповіщення про завершення повітряної тривоги;
- стежити** за тим, щоб в укритті учасники не спілкувалися щодо змісту завдань НМТ, не користувалися мобільними телефонами *(якщо сповіщення про повітряну тривогу було отримано під час виконання учасниками завдань НМТ)*.



ТЕХНОЛОГІЧНА КАРТКА ПОМІЧНИКА
ВІДПОВІДАЛЬНОГО ЗА ТЕЦ

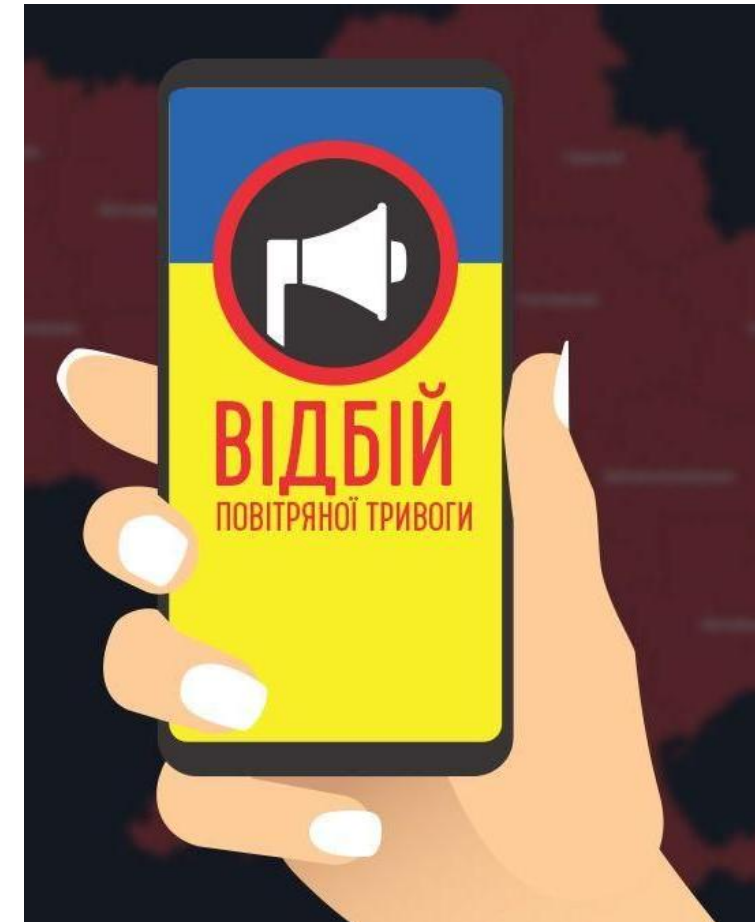
НІМІТ

2020



Після отримання сповіщення про завершення повітряної тривоги:

- контролювати** (разом із відповідальним за ТЕЦ) перехід учасників та працівників ТЕЦ з укриття до ТЕЦ;
- продовжити** виконувати функційні обов'язки.





Орієнтовний перелік нестандартних ситуацій,
що можуть виникнути в тимчасовому екзаменаційному
центрі під час проведення національного
мультипредметного тесту*





НМУ

2026

До початку проведення
НМУ





Нестандартні ситуації

НМТ

2020



НС № 1. Відповідальний за ТЕЦ / старший інструктор / учасник не може увійти на платформи

Спосіб вирішення

1. Перевірити правильність введення логіна та пароля.
2. Перевірити в адресному рядку правильність введення посилання на платформу



НМТУ

2026

Під час проведення
НМТУ





Нестандартні ситуації

НМТ

2020



НС № 2. Не працює ПК на робочому місці учасника

Спосіб вирішення

Усунути причину несправності (якщо оперативно усунути причину несправності неможливо – запропонувати учаснику перейти на робоче місце з резервним ПК / на вільне місце в цій / іншій аудиторії).

Учасник має повторно увійти за допомогою логіна та пароля на платформу і продовжити роботу над завданнями певного етапу тестування



Нестандартні ситуації

НМТ

2020



НС № 3. Учасники в укритті під час повітряної тривоги протягом часу, відведеного на проходження тесту, спілкувалися між собою щодо змісту завдань тесту

Спосіб вирішення

Інформувати про це відповідального за ТЕЦ



Нестандартні ситуації

НМТ

2020



НС № 4. Учасник під час повітряної тривоги дуже хвилюється і просить дозволу зателефонувати батькам

Спосіб вирішення

Інформувати про це відповідального за ТЕЦ



Нестандартні ситуації

НІМТ

2020



НС № 5. Виникли обставини, що можуть становити загрозу для життя та здоров'я учасників НІМТ (мінування / пожежа тощо)

Спосіб вирішення

Повідомити відповідальному за ТЕЦ.
Допомагати йому проводити евакуацію учасників та працівників ТЕЦ



Нестандартні ситуації

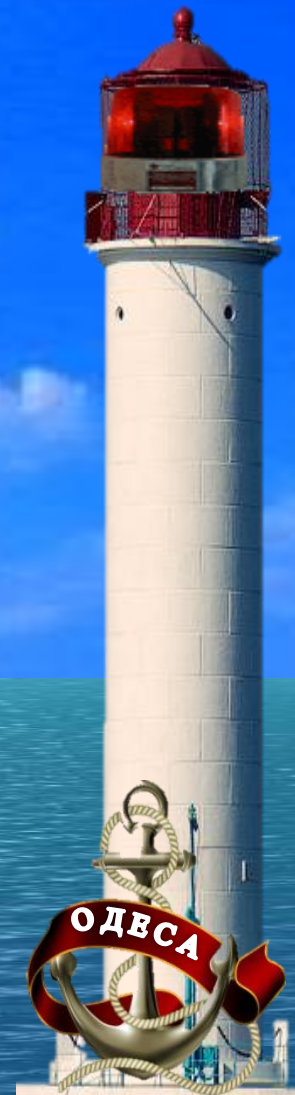
НМТ 2020



* Про виникнення під час проведення НМТ інших нестандартних ситуацій повідомити відповідального за ТЕЦ.



Презентацію завершено! Дякуємо за увагу!



З більш детальною інформацією щодо підготовки та проведення НМТ-2026 ви можете ознакомитися на сайтах:

УЦОЯО - <https://testportal.gov.ua/>

ОРЦОЯО - <https://test-center.od.ua/>