



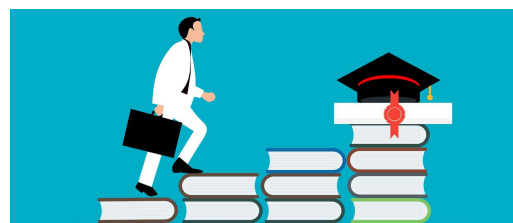


*Вступні випробування*

ЄВІ  
ЄФВВ  
ЄВВ

# Технологічна карта чергового

2020





***Важливо! На складання:***

- єдиного вступного іспиту (ЄВІ) відведено 120 хв,***
- єдиного фахового вступного випробування (ЄФВВ) – 180 хв,***
- єдиного вступного випробування з методології наукових досліджень (ЄВВ) – 150 хв.***

***Особам з особливими освітніми потребами, яким надають додатковий час для проходження тесту,***

- ❖ на складання ЄВІ відведено 150 хв,***
- ❖ на проходження ЄФВВ – 210 хв,***
- ❖ ЄВВ – 180 хв.***

***Початок проведення вступного випробування  
під час першої зміни – 10:00, другої – 15:00.***

***Увага! У разі надходження сповіщення про повітряну тривогу потрібно виконати дії, зазначені в кінці цієї Технологічної карти.***



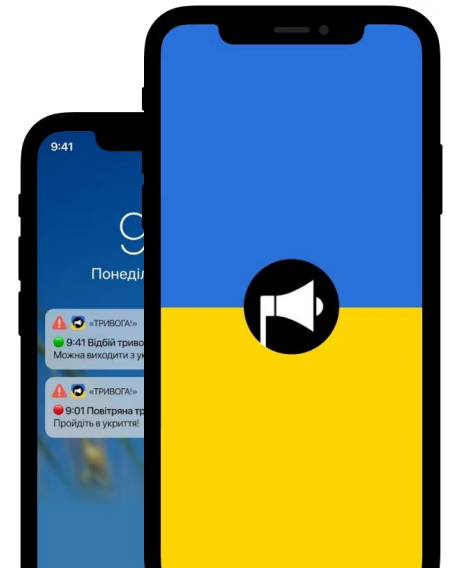
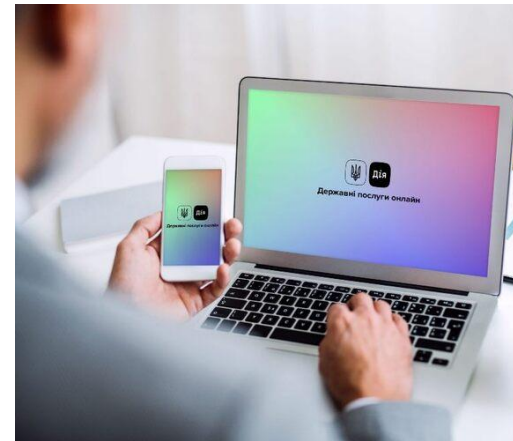
**У день проведення вступного випробування**

**09:00 – 09:10 (перша зміна);**

**14:00 – 14:10 (друга зміна)**

Прибути до пункту тестування з,  
**мобільним пристроєм**, на якому  
встановлені застосунки:

- ❑ Єдиного державного вебпорталу електронних послуг (Дія) (далі – застосунок **Дія**)
- ❑ та **«Повітряна тривога»**,





## У день проведення вступного випробування

09:00 – 09:10 (перша зміна);

14:00 – 14:10 (друга зміна)

Прибути до пункту тестування з:

- документом, що посвідчує особу,
- годинником,
- бейджем, на якому зазначено:
  - ✓ прізвище,
  - ✓ ім'я,
  - ✓ по батькові (за наявності),
  - ✓ посада в ПТ





## У день проведення вступного випробування

09:00 – 09:10 (перша зміна);

14:00 – 14:10 (друга зміна)

- Перевірити** автентифікацію в застосунку Дія.
- Переконатися**, що застосунок «Повітряна тривога» налаштовано для отримання сповіщень про повітряну тривогу в регіоні / населеному пункті функціонування пункту тестування.
- Отримати** список учасників тестування (далі – Алфавітний список).
- Дізнатися** у відповідального за пункт тестування номери аудиторій, інструктори яких не мають змоги перевірити дійсність (валідацію) документів, що посвідчують особу, відображених у застосунку Дія (далі – еДокументи).
- Дізнатися** про місцезнаходження укриття цивільного захисту (далі – укриття)



## У день проведення вступного випробування

09:10 – 09:30 (перша зміна);

14:10 – 14:30 (друга зміна)

**Перебувати** на вході до пункту тестування та **здійснювати** допуск осіб, які мають право перебувати в пункті тестування.

*Працівники Українського та регіональних центрів оцінювання якості освіти* мають пред'явити документ, що посвідчує особу, та копію наказу про здійснення моніторингу за проведенням вступного випробування.

**Уповноважену особу** допускають до пункту тестування за умови пред'явлення нею документа, що посвідчує особу, та наявності її прізвища у Списку уповноважених осіб Українського центру оцінювання якості освіти.

**Розмістити** Алфавітний список у зручному для огляду місці



**У день проведення вступного випробування**

**09:30 – 09:55 (перша зміна);**

**14:30 – 14:55 (друга зміна)**

**Здійснювати допуск вступників до пункту тестування.**

***Увага! За несприятливих погодних умов допустити вступників завчасно до вестибюля пункту тестування (раніше часу початку допуску вступників).***

**Під час допуску потрібно зіставити зовнішність вступника із зображеннями на фотокартках у документі, що посвідчує особу, та Екзаменаційному листку, а також прізвище, ім'я, по батькові (за наявності) в Екзаменаційному листку й документі, що посвідчує особу.**



## У день проведення вступного випробування

09:30 – 09:55 (перша зміна);

14:30 – 14:55 (друга зміна)

**Для допуску до пункту тестування вступник має пред'явити:**

**1) Екзаменаційний листок** (за кордоном вступник замість оригіналу екзаменаційного листка може пред'явити його копію);

**2) документ, що посвідчує особу:**

- паспорт громадянина України
- паспорт громадянина України для виїзду за кордон
- посвідчення особи на повернення в Україну
- тимчасове посвідчення громадянина України
- посвідчення водія
- посвідка на постійне проживання
- посвідка на тимчасове проживання
- документ, що посвідчує особу, виданий іншою державою
- дипломатичний паспорт України
- довідка про звернення за захистом в Україні
- посвідчення біженця
- посвідчення особи без громадянства для виїзду за кордон/
- посвідчення особи моряка/
- посвідчення особи, яка потребує додаткового захисту/
- посвідчення члена екіпажу
- проїзний документ біженця
- проїзний документ особи, якій надано додатковий захист
- службовий паспорт України
- картка емігранта.



## У день проведення вступного випробування

09:30 – 09:55 (перша зміна);

14:30 – 14:55 (друга зміна)

Якщо документ оформлено іноземною мовою, разом із ним вступник має пред'явити нотаріально засвідчений переклад такого документа українською мовою.

Вступників, які прибули пізніше **09:55 (перша зміна) / 14:55 (друга зміна)**, до пункту тестування **не допускати**.

Проводити за потреби **перевірку дійсності (валідацію) єДокументів** з використанням застосунку Дія.

*Перевірку здійснювати шляхом зчитування або введення унікального електронного ідентифікатора (QR-коду, штрихкоду, цифрового коду). У застосунку, за допомогою якого перевіряють документ, з'явиться спливне вікно з підтвердженням даних єДокумента, що містяться в реєстрі, або буде зазначено про їх відсутність.*

**Попередити** вступників, що використовувати в пункті тестування засоби зв'язку, пристрої зчитування, обробки, збереження, приймання, передавання та відтворення інформації заборонено.

**Допомагати** вступникам зорієнтуватися в пункті тестування



**У день проведення вступного випробування**

**09:55 – 10:00 (перша зміна);**

**14:55 – 15:00 (друга зміна)**

**Контролювати вхід до пункту  
тестування.**

**Інформувати відповідального за  
пункт тестування про осіб, які  
запізнилися (у разі виникнення  
конфліктних ситуацій)**





## Під час проведення вступного випробування

10:00 – до завершення ВВ (перша зміна);

15:00 – до завершення ВВ (друга зміна)

**Уживати** заходів щодо забезпечення порядку в пункті тестування.

**Не допускати** до ПТ вступників, які до завершення тестування вийшли з нього.

**Повідомляти** відповідального за ПТ:

- про спілкування вступників** з іншими особами щодо змісту завдань тесту
- та про підозру** щодо наявності у вступників або використання ними в ПТ мобільних телефонів, фото-, відеоапаратури, смартгодинників, фітнес-браслетів / трекерів, SIM-карт, зарядних пристроїв, інших технічних приладів, друкованих чи рукописних матеріалів.

**Повідомляти** відповідального за ПТ про порушення вступниками / працівниками процедури проходження / проведення вступного випробування.



## Під час проведення вступного випробування

10:00 – до завершення ВВ (перша зміна);

15:00 – до завершення ВВ (друга зміна)

### Під час проведення вступного випробування черговому заборонено:

- користуватися мобільним телефоном (окрім для отримання сповіщення про повітряну тривогу), персональним комп'ютером, іншими електронними приладами, друкованими та рукописними матеріалами;*
- відповідати на запитання вступників щодо змісту завдань екзаменаційної роботи (коментувати їх);*
- без дозволу відповідального за пункт тестування залишати місце чергування*



**Після завершення вступного випробування**

**20 хвилин**

**Стежити** за порядком до моменту завершення вступного випробування в пункті тестування.

**Забезпечити** організований вихід вступників із пункту тестування.

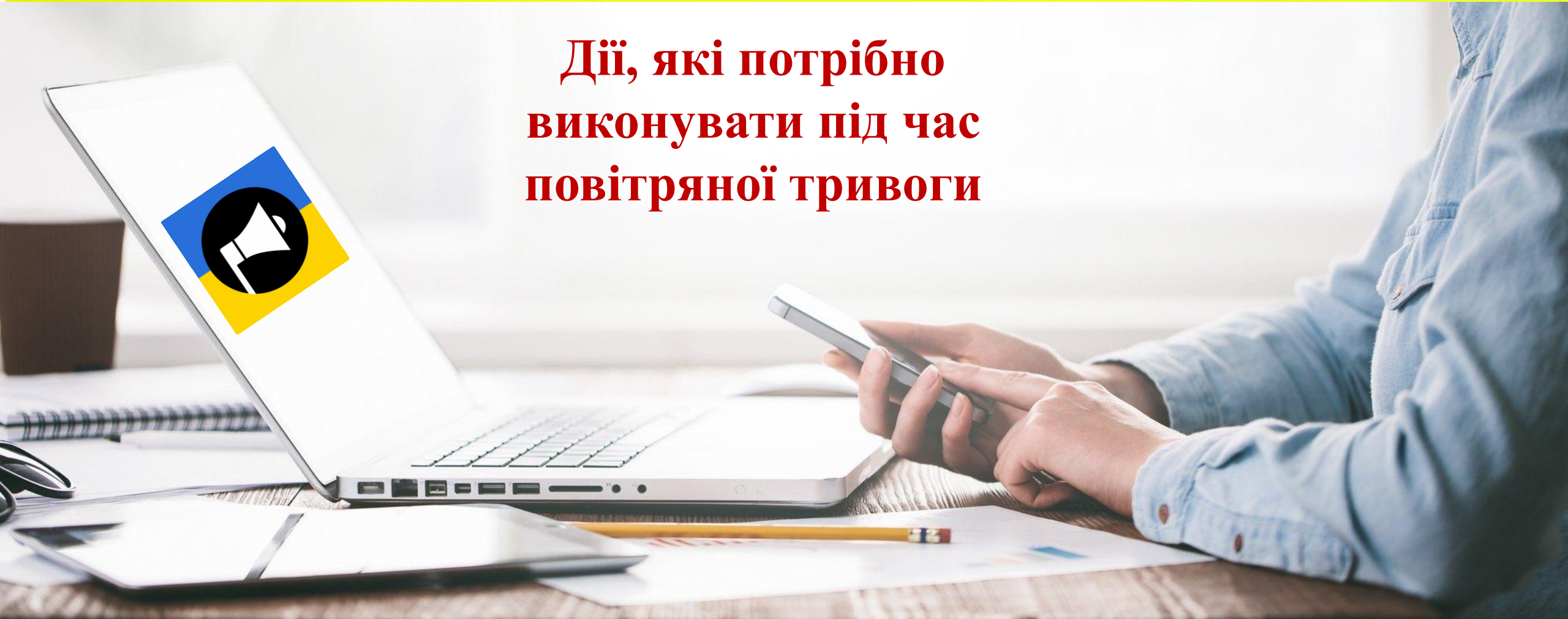
**Оформити** документи, необхідні для здійснення оплати праці



Вступні випробування



**Дії, які потрібно  
виконувати під час  
повітряної тривоги**





## **У разі надходження сповіщення про повітряну тривогу:**

- припинити** допуск вступників до ПТ (*якщо повітряну тривогу оголошено під час допуску вступників*);
- допомогти** відповідальному за ПТ та помічнику відповідального за ПТ забезпечити організований вихід вступників із ПТ;
- супроводжувати** вступників до укриття;
- перебувати** в укритті до надходження сповіщення про завершення повітряної тривоги;
- стежити** за тим, щоб в укритті вступники не спілкувалися один з одним щодо змісту завдань екзаменаційної роботи, не користувалися мобільними телефонами (*якщо повітряну тривогу оголошено під час виконання вступниками завдань*).



## Після надходження сповіщення про завершення повітряної тривоги:

- супроводжувати вступників до пункту тестування;
- допомогти відповідальному за пункт тестування здійснити повторно допуск вступників до пункту тестування;
- продовжити виконувати функційні обов'язки.





Орієнтовний перелік нестандартних ситуацій,  
що можуть виникнути в пункті тестування під час  
проведення вступних випробувань\*

2026



Під час допуску до  
пункту тестування

ВВ

2026



НС № 1. Вступник для допуску до пункту тестування пред'явив документ із використанням застосунку Дія, але в застосунку, за допомогою якого перевіряють документ, спливає повідомлення про відсутність даних документа

### СПОСІБ ВИРІШЕННЯ

- Вступника **не допускати** до пункту тестування.
- Повідомити** відповідальному за пункт тестування

НС № 2. Виявлено розбіжності (один або кілька символів / не зазначено по батькові (за наявності)) в особистих даних, зазначених у документі, що посвідчує особу, Екзаменаційному листку, документах пункту тестування

### СПОСІБ ВИРІШЕННЯ

- Допустити** вступника до пункту тестування



**НС № 3. Під час ідентифікації вступника шляхом зіставлення його зовнішності із зображенням на фотокартці в документі, що посвідчує особу, неможливо встановити, чи цей документ дійсно належить пред'явнику**

### **СПОСІБ ВИРІШЕННЯ**

**Зіставити:**

- ✓ прізвище, ім'я, по батькові (за наявності) в Екзаменаційному листку й документі, що посвідчує особу,
- ✓ а також зовнішність вступника із зображенням на фотокартці в Екзаменаційному листку.
- Якщо встановлено, що документ дійсно **належить пред'явнику**, – **допустити** його до ПТ.
- Якщо виникли сумніви щодо особи вступника, – **повідомити відповідальному** за ПТ

**НС № 4. Вступник прибув до пункту тестування без Екзаменаційного листка**

### **СПОСІБ ВИРІШЕННЯ**

- Не допускати** вступника до пункту тестування. Повідомити відповідальному за пункт тестування

ПІД ЧАС  
ПРОВЕДЕННЯ  
ВСТУПНИХ  
ВИПРОБУВАНЬ

ВВ

2026



**НС № 5. Вступник порушує процедуру проходження тестування (псує майно закладу, у приміщенні якого розміщено ПТ, чи майно осіб, які перебувають у ПТ, або використовує в ПТ до початку / після завершення часу, відведеного на тестування, заборонені технічні засоби, пристрої, друковані / рукописні матеріали)**

### **СПОСІБ ВИРІШЕННЯ**

- Повідомити** відповідальному за пункт тестування

**НС № 6. Вступник до виходу з пункту тестування бажає подати апеляційну заяву про порушення процедури проведення вступного випробування**

### **СПОСІБ ВИРІШЕННЯ**

- Повідомити відповідальному за пункт тестування



**НС № 7. Вступник вийшов за межі пункту тестування і намагається повернутися до нього (крім випадку перебування в укритті)**

**СПОСІБ ВИРІШЕННЯ**

- Вступника **не допускати** до пункту тестування.
- Повідомити відповідальному** за пункт тестування

**НС № 8. Виникли обставини, що можуть становити загрозу для життя та здоров'я вступників і працівників пункту тестування (мінування / пожежа тощо)**

**СПОСІБ ВИРІШЕННЯ**

- Повідомити** відповідальному за пункт тестування
- та виконувати його вказівки**

**ПРЕЗЕНТАЦІЮ  
ЗАВЕРШЕНО!**

**ДЯКУЄМО ЗА УВАГУ!**

